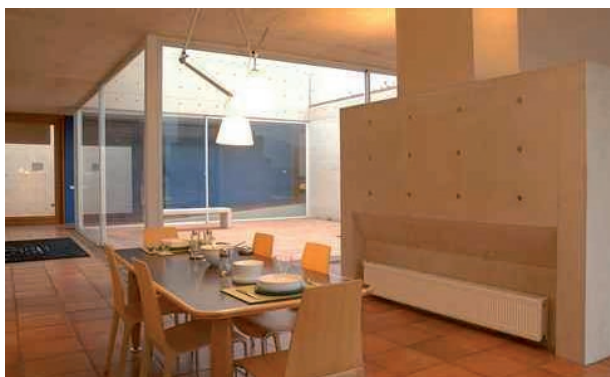


## OCHO AL CUBO QUAND LE BETON DEVIENT ART

**A 154 km de Santiago, la station balnéaire de Marbella abrite le plus ambitieux projet architectural de ces dix dernières années au Chili. « Ocho al Cubo » (Huit au Cube) : 8 architectes, 8 maisons, 8 fois de suite.**

Sur un terrain de 2,5 hectares, au milieu d'un golf, le projet a réuni les meilleurs architectes chiliens pour leur permettre de créer leur maison idéale. Le cahier des charges imposait certaines conditions : les maisons devaient être belles mais non tape-à-



l'œil, blanches, utiliser du béton, intégrer un garage pour une voiture de golf et une cave à vin. Lafarge a été sollicité en tant que leader au Chili des bétons architectoniques de haute technicité. Ce savoir-faire en matière de bétons spéciaux lui a permis de remporter le marché.

### Première phase chilienne

Lafarge a travaillé avec les architectes pour les conseiller et leur fournir des matériaux qui répondent à leurs attentes. Pour Christian de Groote, il fallait un béton de construction pigmenté, le plus blanc possible, qui n'ait pas besoin d'être peint à l'extérieur. Au total, 242 m<sup>3</sup> de béton blanc de la gamme décorative Artevia® ont été utilisés pour les murs et le dallage de sa maison. Pour Mathias



Klotz, le couloir central est composé de béton gris moulé sur des panneaux de bois. Des essais ont été réalisés en laboratoire chaque fois qu'un architecte en exprimait le besoin. De plus, les ouvriers ont été formés sur le terrain pour qu'ils maîtrisent les techniques de coffrage et la manipulation des produits spéciaux.

Chaque maison est vendue avec sa voiture de golf, sa cave remplie, un système de sécurité dernier cri, et un intérieur design. Le site d'Ocho al Cubo est devenu une vitrine pour beaucoup d'architectes chiliens.

### **Deuxième phase internationale**

Ces huit maisons ne sont que la 1ère étape d'un projet qui en compte 64. Une fois l'étape chilienne finalisée, en mars 2006, la seconde phase internationale a été lancée. Huit autres maisons, conçues par huit architectes qui comptent parmi les plus reconnus mondialement, viennent voisiner les maisons chiliennes. Le japonais Toyo Ito a été désigné pour conduire le pan international du projet. Guillaume Julian a confirmé sa participation. Mais tous les architectes ne sont pas encore connus. De nombreux architectes de renom sont venus visiter le site dans la perspective d'intégrer le projet. Lafarge a contribué à cette deuxième étape, en fournissant des matériaux.

### **Deux questions à Christian de Groot, prix national d'architecture au Chili**

#### **Pourquoi avoir choisi le béton blanc de Lafarge pour Ocho al Cubo ?**

Je travaille toujours avec du béton apparent, qui n'a pas besoin d'être peint. Car je trouve que la peinture dénature le matériau. Or, les maisons de Marbella doivent être blanches. Main dans la main, nous avons donc choisi de relever le défi avec Lafarge en incorporant 12% de dioxyde de titane au béton, afin de le rendre le plus blanc possible. Le résultat est très esthétique, car la couleur du béton ainsi obtenu est beaucoup plus chaude à la lumière que le gris habituel. J'ai été heureux de découvrir qu'un tel produit existait. Depuis, j'utilise du béton

blanc mais avec 4 % de dioxyde seulement, car les prix sont très élevés. Je suis d'ailleurs en train de construire une maison avec Lafarge au Chili.

### **Comment s'est passée la relation avec Lafarge ?**

C'est la première fois que je travaille avec un prestataire qui offre un aussi bon service de suivi et conseil. Ils se rendent sur le lieu des travaux, enseignent aux ouvriers à utiliser leurs produits. D'habitude, on ne voit de ce genre d'entreprise que le camion toupie qui vient et repart. Je connaissais Lafarge de nom avant ce projet, mais je n'avais pas de préférence. Désormais, je le recommande.

